



**PROJEKT: „ZVÝŠENIE ABSORPČNEJ SCHOPNOSTI REGIÓNU PODPORANIE PRIJÍMAŤ A REALIZOVAŤ
PROSTRIEDKY Z FONDŮV ES“**

Program hospodárskeho a sociálneho rozvoja

LÁTKY, FEBRUÁR 2005

Projekt je financovaný z fondov Európskeho spoločenstva

Vízia trvalo udržateľného rozvoja obce

Látky

Obec Látky – raj pre priateľov turizmu.



Obsah

Poslanie dokumentu	4
1. Základné charakteristiky obce Látky	5
2. Ľudské zdroje	6
2.1 Demografia	6
2.2 Trendy v demografii	6
2.3 Náboženstvo	9
2.4 Vzdelanie, škola	9
2.5 Odvetvia hospodárstva, v ktorých pracujú obyvatelia obce	11
2.6 Menšiny	12
3. Ekonomické zdroje	13
4. Materiálne, technické a prírodné zdroje	16
4.1. Bytový fond v obci	16
4.2. Infraštruktúra	17
4.3. Majetok obce	18
4.4. Prírodné zdroje	19
4.5. Spoločenský život v obci	19
4.6 Šport	19
4.7 Spoločenstvá a spolky	20
5. SWOT analýza	21
6. Stanovenie cieľov	24
7. Akčný plán na obdobie rokov 2005 – 2006	25

Poslanie dokumentu

Slovensko vstúpilo do Európskej únie, čo spôsobuje postupné zavádzanie rôznych systémových zmien do riadenia rozvoja územia. Samospráva nesie stále väčšiu zodpovednosť za zabezpečenie kvality života svojich obyvateľov, no zároveň získava aj nové kompetencie, ktoré môže využívať na dosiahnutie tohto cieľa. Základom pre usmerňovanie aktivít samosprávy smerujúcich k rozvoju sú strategické plány. Stelesnením týchto plánov je Program sociálno-ekonomického rozvoja, ktorý rieši rozvoj obce v súlade s jej špecifikami a v súlade s požiadavkami modernej spoločnosti a môže významne prispieť k zvýšeniu prosperity územia.

Prijatím tohto dokumentu obecným zastupiteľstvom sa predstavitelia obce budú snažiť o plánovitý rozvoj územia, ktorý súčasným aj budúcim generáciám obyvateľov obce umožní uspokojovať ich ekonomické, sociálne a iné potreby a zároveň zachová kvalitné životné prostredie.

Našimi dvoma hlavnými prioritami sú zabezpečenie udržateľnosti služieb pre obyvateľov, čoho odrazom bude kvalita života a podpora rozvoja cestovného ruchu tak, aby obec Látka ponúkala kvalitné služby, čo sa budeme snažiť naplňovať v týchto troch oblastiach :

- Kultúra, školstvo, šport, sociálna oblasť
- Životné a technická infraštruktúra
- Hospodárska oblasť, cestovný ruch

Rozvojový program obce nie je konečný materiál, je to živý materiál, ktorý je len základom pre rozvoj obce v zmysle zásad trvalo udržateľného rozvoja.

Práca na ňom by nemala byť konečná, ale stále pokračujúca tak, aby sa hlavná vízia postupne naplnila.

1. Základné charakteristiky obce Látky

Obec leží v juhovýchodne od pohoria Poľany vo Zvolenskej kotline, na spojnici miest Hriňová a Kokava nad Rimavicov. Administratívne patrí do okresu Detva v rámci Banskobystrického kraja. Prvá písomná zmienka o obci je z roku 1734. S počtom 601 obyvateľov patrí medzi menšie a rozlohou 4 571 ha patrí medzi najväčšie obce okresu. Najvyššie položený bod v obci sa nachádza na kopci Bykovo s nadmorskou výškou 1 111 m., pričom jej prevažná časť sa nachádza vo výške 910 m. n. m. Prechádza ňou štátna cesta 526.

Mapa okresu Detva a obce Látky



2. Ľudské zdroje

2.1 Demografia

K 31.12. 2001, kedy sa uskutočnilo posledné Sčítanie obyvateľov, domov a bytov v Slovenskej republike, malo v obci trvalý pobyt 627 obyvateľov, z toho bolo 313 mužov a 314 žien. 44 percent t.j. 278 z nich bolo ekonomicky aktívnych (160 mužov a 118 žien). Priemerný vek činil 40,8 roka (u mužov 39,4 a žien 42,3 roka). V obci bolo v tomto období 189 dôchodcov a 144 detí, žiakov a študentov. Z celkového počtu obyvateľov bolo 53,4 percenta rodených Látkarov.

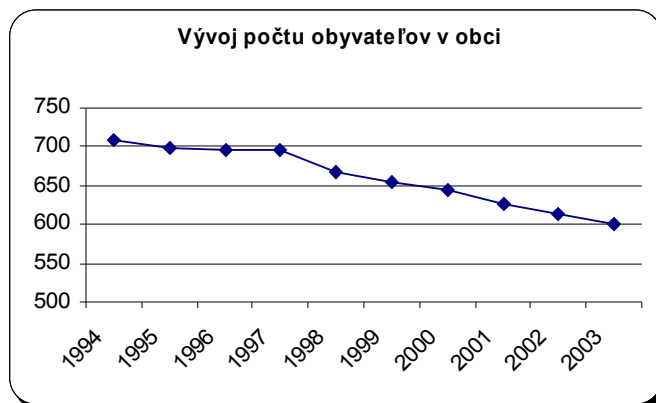
Vývoj počtu obyvateľov

Tab.:č.2.1.1

1994	1995	1996	1997	1998	1999	2000	2001	2002	2003
708	698	695	696	667	654	644	627	614	601

Prameň: štatistika Ocú

Graf: č.2.1.1



Prameň: štatistika Ocú

Vývoj počtu obyvateľov v obci za posledných desať rokov zachytávajú graf č.2.1.1 a tabuľka č.2.1.1, na základe ktorých možno povedať, že počet obyvateľov mierne klesal (priemerne ich v obci žilo 660). V rokoch 1994 – 1997 bol ich počet stabilný a pohyboval sa okolo 700. Po roku 1998 sa situácia začala mierne zhoršovať, keď v priebehu šiestich rokov

poklesol ich počet o 94 na súčasný stav (601). Celkový pokles v tomto období bol teda 107 obyvateľov.

2.2 Trendy v demografii

V sledovanom období sa narodilo menej ľudí ako umrelo, pričom celkový rozdiel činí 58 obyvateľov. Počet obyvateľov sa teda z dôvodu prirodzeného úbytku ročne znižoval o 0,88 percenta. Najvýraznejšie obdobie poklesu (o 15) obec zaznamenala v rokoch 1998-1999 (graf č.2.2.1 a tab 2.2.1). Priemerne sa v obci ročne rodilo 5,7 a umieralo 11,5 obyvateľa. Najviac detí sa narodilo v roku 1994 (13). Najväčší úbytok obec zaznamenala v rokoch 1998 (23) a v rokoch 1995 a 1999 (15 obyvateľov).

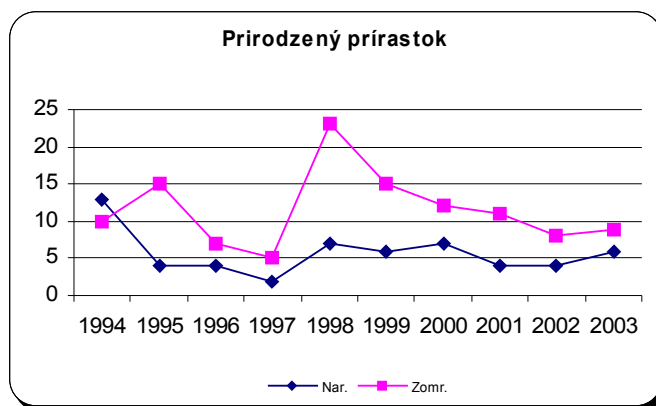
Prírodný prírastok za obec

Tab. č. 2.2.1

Rok	1994	1995	1996	1997	1998	1999	2000	2001	2002	2003	spolu
Nar.	13	4	4	2	7	6	7	4	4	6	57
Zomr.	10	15	7	5	23	15	12	11	8	9	115
+/-	3	-11	-3	-3	-16	-9	-5	-7	-4	-3	-58

Prameň: štatistika Ocú

Graf č.2.2.1



Prameň: štatistika Ocú

V uvedenom období sa odsťahovalo viac ľudí ako sa prisťahovalo, pričom celkový rozdiel je 43 obyvateľov. Počet obyvateľov sa teda z dôvodu migrácie ročne znižoval o 0,65 percenta. Najvýraznejšie obdobie poklesu (o 29) obec zaznamenala v rokoch 2001-2003 (graf č.2.2.2 a tab 2.2.2), čo vysvetľuje celkový pokles obyvateľov v posledných rokoch. Priemerne sa do obce ročne prisťahovalo 5,8 a odsťahovalo 10,1 obyvateľa. Najviac prisťahovaných obec zaznamenala v rokoch 1997 (12) a 1994 (11) a najviac odsťahovaných v roku 1998 (19 obyvateľov).

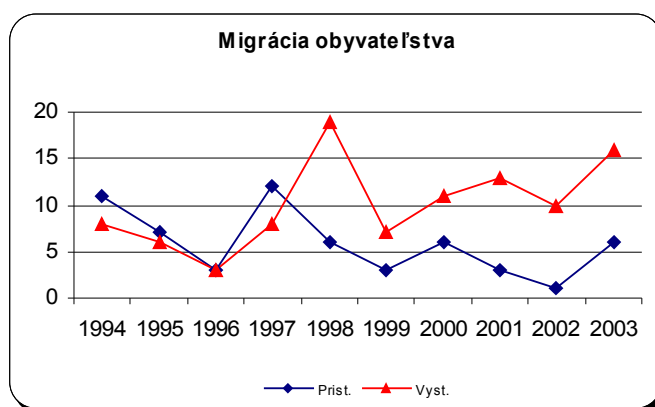
Migrácia obyvateľstva za obec

Tab. č. 2.2.2

Rok	1994	1995	1996	1997	1998	1999	2000	2001	2002	2003	spolu
Prist.	11	7	3	12	6	3	6	3	1	6	58
Vyst.	8	6	3	8	19	7	11	13	10	16	101
saldo	3	1	0	4	-13	-4	-5	-10	-9	-10	-43

Prameň: štatistika Ociú

Graf č.2.2.2



Prameň: štatistika Ociú

Z celkového počtu ľudí v produktívnom veku (ktorých bolo v obci 352 pri sčítaní obyvateľov t.j. 56,14 percent z celkového počtu) bolo 278 ekonomicky aktívnych. Z čoho 74 bolo nezamestnaných. Žiakov a študentov nad 14 rokov bolo 34. V predproduktívnom veku (do 14 rokov) sa nachádzalo 16,4 percenta a v poproduktívnom 27,4 percent. V produktívnom veku prevládali muži, v poproduktívnom ženy a predproduktívnom veku je pomer pohlaví vyvážený (graf č.2.2.3 a tab. č.2.2.3).

V nasledujúcom období sa však dá očakávať len mierne zhoršenie demografického rozdelenia obyvateľov, keďže do roku 2011 príde do produktívneho veku 75 ľudí a do poproduktívneho 83 ľudí čo je rozdiel 8 obyvateľov.

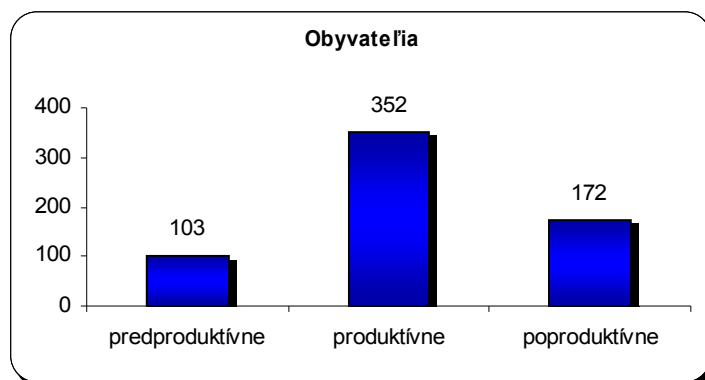
Demografické rozdelenie obyvateľov

Tab.:č.2.2.3

	predproduktívne %	produktívne %	poproduktívne %	SPOLU
ženy	8,61%	23,76%	17,70%	50,01
muži	7,81%	32,38%	9,73%	49,99
spolu	16,43%	56,14%	27,43%	100

Prameň: Sčítanie obyvateľov, domov a bytov v roku 2001

Graf č. 2.2.3



Prameň: Sčítanie obyvateľov, domov a bytov v roku 2001

2.3 Náboženstvo

Štruktúru obyvateľov podľa náboženského vyznania a príslušnosti k cirkvi vyjadruje tabuľka č 2.3.1. Až 95% obyvateľov sa hlási k Rímskokatolíckej cirkvi, 1% sa nehlási k žiadnemu vierovyznaniu a jeden patrí ku Gréckokatolíckej cirkvi. Ostatné cirkvi a náboženské vyznania nie sú v obci zistené.

Tab.:č.2.3.1

Náboženské vyznanie / cirkev	Spolu	V %
Rímskokatolícka cirkev	598	95%
Gréckokatolícka cirkev	1	0%
Evanjelická cirkev augsburského vyznania	0	0%
Reformovaná kresťanská cirkev	0	0%
Evanjelická cirkev metodistická	0	0%
Cirkev československá husitská	0	0%
Náboženská spoločnosť Jehovovi svedkovia	0	0%
Ostatné	2	0%
Bez vyznania	9	1%
Nezistené	17	3%
Spolu	627	

Prameň: Sčítanie obyvateľov, domov a bytov v roku 2001

Graf č.2.3.1



Prameň: Sčítanie obyvateľov, domov a bytov v roku 2001

2.4 Vzdelanie, škola

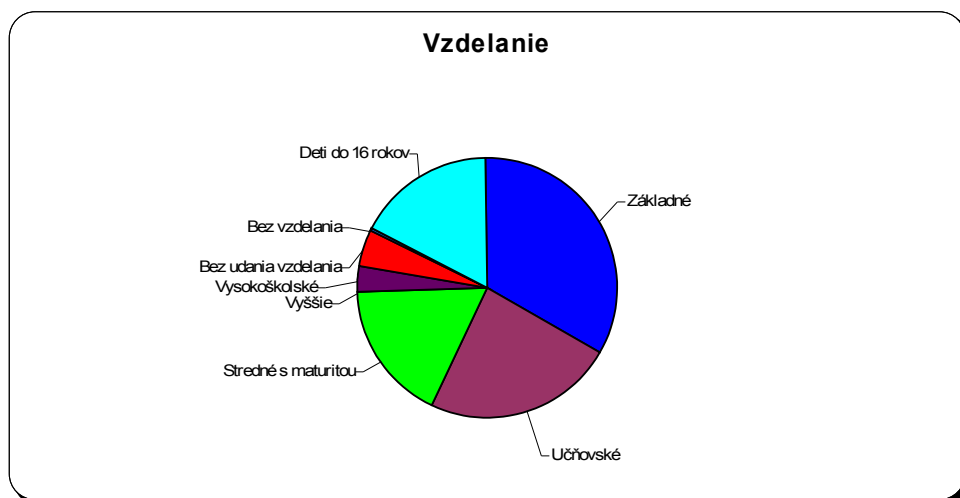
Z celkového počtu obyvateľov obce malo pri sčítaní 209 (33 percent) ukončené základné vzdelanie, 147 (23 percent) ukončené učňovské vzdelanie bez maturity, 109 (18 percent) stredné vzdelanie s maturitou. Ukončenú vysokú školu malo 21 ľudí (3 percent) a vyššie vzdelanie nemá žiaden obyvateľ. Najsilnejšie boli zastúpený absolventi poľnohospodárskych (7) a ekonomických (4) škôl (tab. č.2.4.1 a graf 2.4.1). Bez školského vzdelania boli traja.

Tab.:č.2.4.1

Najvyšší skončený stupeň školského vzdelania	Spolu	v %
Základné	209	33%
Učňovské (bez maturity)	147	23%
Stredné odborné (s maturitou)	11	2%
Úplné stredné učňovské (s maturitou)	29	5%
Úplné stredné odborné (s maturitou)	59	9%
Úplné stredné všeobecné	10	2%
Vyššie	0	0%
Vysokoškolské bakalárske	0	0%
Vysokoškolské magisterské, inžinierske, doktorské	21	3%
Vysokoškolské doktorandské	0	0%
Vysokoškolské spolu	21	3%
Vysokoškolské podľa zamerania:		0%
- univerzitné	8	1%
- technické	2	0%
- ekonomické	4	1%
- poľnohospodárske	7	1%
- ostatné	0	0%
Ostatní bez udania školského vzdelania	29	5%
Ostatní bez školského vzdelania	3	0%
Deti do 16 rokov	109	17%
Úhrn	627	

Prameň: Sčítanie obyvateľov, domov a bytov v roku 2001

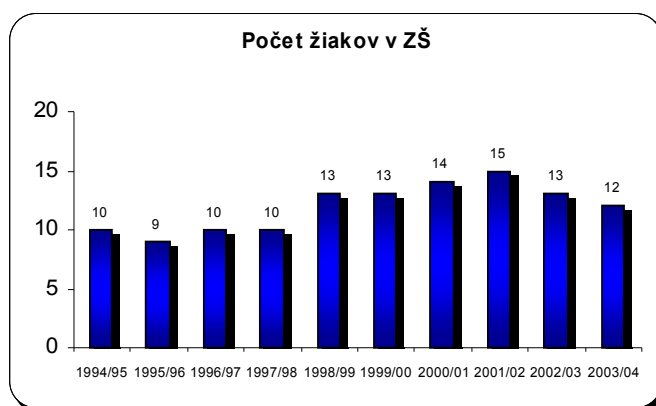
Graf č.2.4.1



Prameň: Sčítanie obyvateľov, domov a bytov v roku 2001

V obci sa nachádza jedna základná škola, ktorú posledných desať rokov navštevovalo priemerne 12 žiakov za rok. Najviac ich bolo v roku 2001/02 (15) a najmenej v roku 1995/96 (9). Navštevujú ju žiaci prvého stupňa, pričom druhí stupeň dochádza do obce Detvianska Huta.

Graf: č.2.4.2



Prameň: štatistika ZŠ

2.5 Odvetvia hospodárstva, v ktorých pracujú obyvatelia obce

Až takmer jedna tretina zamestnaných ľudí pracuje v poľnohospodárstve výroby, čo je odrazom dominantného postavenia tohoto odvetvia v tejto časti regiónu. Druhým najväčším zamestnávateľom je školstvo (7%). Vo verejnej správe a v priemysle sa zamestnáva po (6%).

Po 4% zamestnávajú veľkoobchod a maloobchod a hotely a reštaurácie. Najmenšími zamestnávateľmi sú lesníctvo (3%), doprava a spoje (3%), zdravotníctvo a sociálna starostlivosť (3%), výroba a rozvod plynu, elektriny a vody (1%) a v oblasti nehnuteľností a prenájmu (1%). Podľa tabuľky č.2.5.1 pri sčítaní obyvateľov domov a bytov v roku 2001 nezašlo oblasť svojej ekonomickej aktivity 31% pracujúcich.

Tab.:č.2.5.1

Odvetvie hospodárstva	Spolu	v %
Poľnohospodárstvo, poľovníctvo a súvisiace služby	81	29%
Lesníctvo, ťažba dreva a pridružené služby	8	3%
Ťažba nerastných surovín	0	0%
Priemyselná výroba	16	6%
Výroba a rozvod elektriny, plynu a vody	2	1%
Stavebníctvo	1	0%
Veľkoobchod a maloobchod	12	4%
Hotely a reštaurácie	11	4%
Doprava, skladovanie a spoje	9	3%
Peňažníctvo a poisťovníctvo	1	0%
Nehnutel'nosti, prenájmanie a obchodné služby	2	1%
Verejná správa a obrana, povinné sociálne zabezpečenie	18	6%
Školstvo	19	7%
Zdravotníctvo a sociálna starostlivosť	8	3%
Ostatné verejné, sociálne a osobné služby	3	1%
EA bez udania odvetví	87	31%
Spolu	278	100%

Prameň: Sčítanie obyvateľov, domov a bytov v roku 2001

2.6 Menšiny

Národnostné zloženie obyvateľov obce je zobrazené v tabuľke č. 6. Len jeden obyvateľ je Čech a jeden Rusínek. Slovákov je 614.

Tab.:č.2.6.1

Trvalo býv. obyvatelia.	Národnosti									
	Slov	Mad'	Rom	Ces	Mor	Rusín	Ukraj	Nem	Pol	Nezis
627	614			1		1				12

Prameň: Sčítanie obyvateľov, domov a bytov v roku 2001

3. Ekonomické zdroje

Na území obce v súčasnom období podniká 32 subjektov. V prevažnej miere sú to živnostníci (27), ktorí sa zaoberajú predovšetkým ťažbou dreva. Ďalšou významnou skupinou sú spoločnosti s ručením obmedzeným (2), ktoré sa zaoberajú hlavne ponúkaním ubytovacích

služieb a obchodnou činnosťou. Najvýznamnejším subjektom je poľnohospodárske družstvo, ktoré zamestnáva 72 ľudí (vid' tab.č.3.1.1).

Štruktúra podnikateľských subjektov

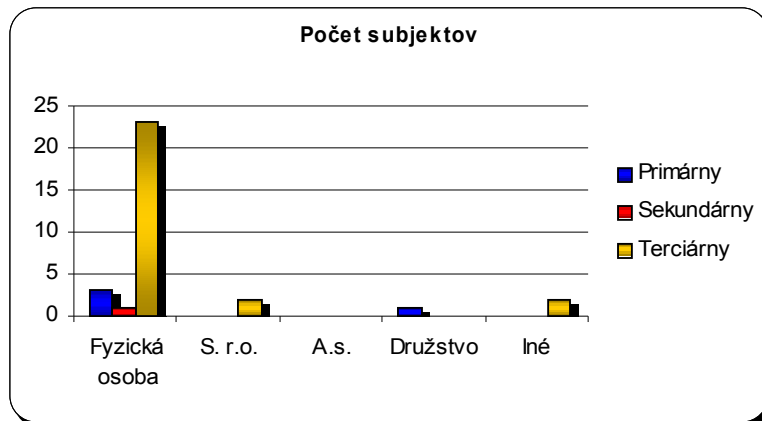
Tab.:č.3.1.1

Sektor	Fyzická osoba		S. r.o.		A.s.		Družstvo		Iné	
	Počet Subj.	Počet zam.	Počet Subj.	Počet zam.	Počet Subj.	Počet zam.	Počet Subj.	Počet zam.	Počet Subj.	Počet zam.
Primárny	3	0	0	0	0	0	1	72	0	0
poľnohospodárstvo	3						1	72		
Sekundárny	1	10	0	0	0	0	0	0	0	0
výroba pekárenských výrobkov	1	10								
Terciárny	23	5	2	13	0	0	0	0	2	6
Obchod - rozličný tovar									1	4
pošta									1	2
obchod s potravinárskym tovarom	1									
ubytovanie	1	5	2	13						
pohostinstvo	1									
obchodná činnosť	1									
sprostredkovateľská činnosť	2									
vykonávanie prác strojmi	1									
murárske práce	1									
maliarske, natieračské práce	1									
pomocné práce	1									
poradenské služby - poľnohosp	1									
pilčicke práce	12									

Prameň: OU Zvolen, odbor živnostenského podnikania, obecný úrad Látky

Zastúpenie jednotlivých sektorov v hospodárskej štruktúre obce vyjadruje graf č.3.1.1. Najsilnejšie sú zastúpené služby tak u fyzických osôb ako aj u spoločností s r.o., ale aj u iných spoločností. Podiel primárneho a sekundárneho sektora je nepomerne menší.

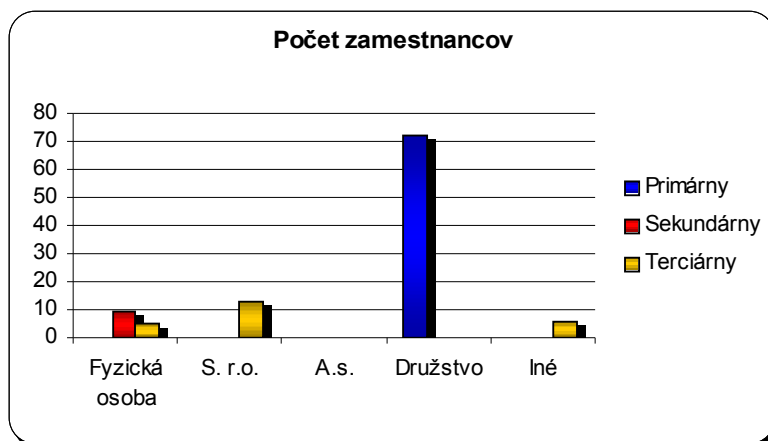
Graf č.: 3.1.1



Prameň: OU Zvolen, odbor živnostenského podnikania, obecný úrad Látky

Dominanciu primárneho sektora v obci (to hlavne vďaka poľnohospodárskemu družstvu) vyjadruje graf č. 3.1.2, na ktorom je zobrazená štruktúra zamestnanosti v jednotlivých sektoroch. Menej zamestnaných je v terciálnom a primárnom sektore.

Graf č.:3.1.2



Prameň: OU Zvolen, odbor živnostenského podnikania, obecný úrad Látky

Hlavní zamestnávateľia v obci sú : Roľnícke družstvo Látky, M-trade-Ag s.r.o., pekáraň, Obecný podnik Látky, Agrojas s.r.o., Algotour s.r.o., JPGM s.r.o., LG SK s.r.o., IEC SK s.r.o., Kerametal, Thorma Relax s.r.o.

Štruktúra fyzických osôb

Tab.:č.3.1.2

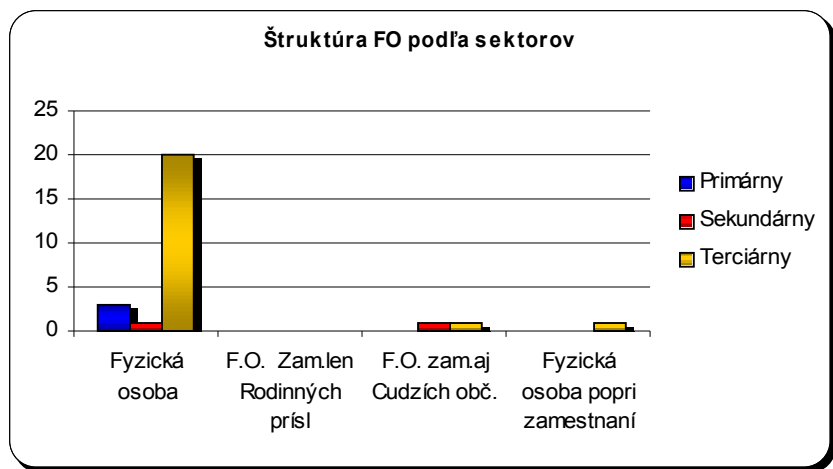
Sektor	Fyzická osoba samozamestnáv.	F.O. Zam.len Rodinných prísl		F.O. zam. aj Cudzích obč.		Fyzická osoba popri zamestnaní
		Počet	Počet zam.	Počet	Počet zam.	
Primárny	3	0	0	0	0	0
poľnohospodárstvo	3					
Lesníctvo a pod						
Sekundárny	1	0	0	1	10	0

Stolárstvo	1					
výroba pekárenských výrobkov				1	10	
Terciárny	21	0	0	1	5	1
Obchod	1					
pohostinstvo	1					
ubytovanie				1	5	
obch. činnosť s poľnoh. tovarom	1					
šprost obchodu	1					1
murárske práce	1					
pomocné práce	1					
poradenstvo v oblasti poľnohosp.	1					
vykonávanie práce strojmi	1					
pilčičke práce	12					
maliarske a natieračské práce	1					

Prameň: OU Zvolen, odbor živnostenského podnikania, obecný úrad Látky

Dvaja živnostníci pôsobiaci v obci zamestnávajú ľudí (pekáraň a Kerametal) ostatní sú samozamestnávateľia. Najviac sa uplatňuje v terciálnom sektore, predovšetkým v súvislosti s ťažbou dreva. V sekundárnom sektore pôsobí jeden stolár a v primárnom traja SHR.

Graf č.3.1.3



Prameň: OU Zvolen, odbor živnostenského podnikania, obecný úrad Látky

4. Materiálne, technické a prírodné zdroje

4.1. Bytový fond v obci

Pri štatistickom zisťovaní v roku 2001 bolo v obci zistených 210 bytov z toho 180 v rodinných domoch a 27 v bytových domoch. Odvtedy sa situácia nezmenila, pretože nepribudli žiadne nové domy.

Obdobie výstavby bytov

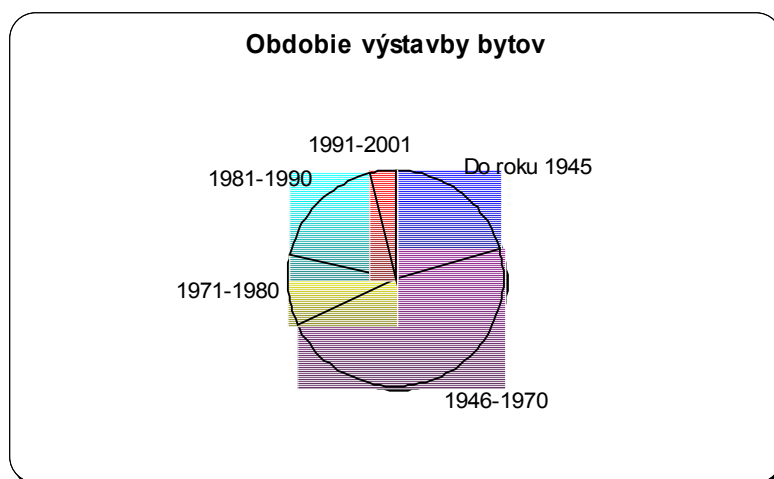
Tab.č.4.1.1

Obdobie výstat. bytov	V rod. domoch	V byt. domoch	V dom. fonde spolu
Do roku 1945	41		43
1946-1970	99		100
1971-1980	10	12	22
1981-1990	22	15	37
1991-2001	8	0	8
Spolu	180	27	210

Prameň: Sčítanie obyvateľov, domov a bytov v roku 2001

Najviac bytov (99) bolo postavených v období rokov 1946-1970. V druhom najsilnejšom období výstavby 1981-1990 bolo postavených 37 bytov a v treťom 1971-1980 22 bytov. V týchto obdobiach boli postavené aj bytové domy. Do roku 1945 bolo postavených 43 bytov. Priemerný vek bytov je približne 42 rokov.

Graf č.4.1.1



Prameň: Sčítanie obyvateľov, domov a bytov v roku 2001

Najviac bytov (163) sa nachádza vo vlastníctve fyzických osôb, čo je spôsobené predovšetkým tým, že v obci prevažujú rodinné domy. Vo vlastníctve právnických osôb sú tri bytové domy a šesť rodinných domov. Neobývaných je 201 rodinných domov (viď tab.č.4.1.2).

Štruktúra vlastníctva bytového fondu

Tab.č.4.1.2

Počet	Rodinné domy	Bytové domy	Spolu	V nich byty spolu
Domov spolu	375	4	379	416
Trvale obývané domy	174	4	178	210
v [%]	98	2	100	
Vlastníctvo b. družstvo			0	

Vlastníctvo obec			0	
Vlastníctvo FO	162	1	163	
Vlastníctvo PO	6	3	9	
Vlastníctvo ostatné	6		6	
Neobývané	201		201	
Priemerný vek domu	42	22	42	

Prameň: Sčítanie obyvateľov, domov a bytov v roku 2001

77 percent bytov má k dispozícii vodovod, 53 percent septik alebo domácu ČOV, 56 percent splachovacie WC a 66 percent kúpeľňu. Obec nie je napojená na plyn a kanalizáciu.

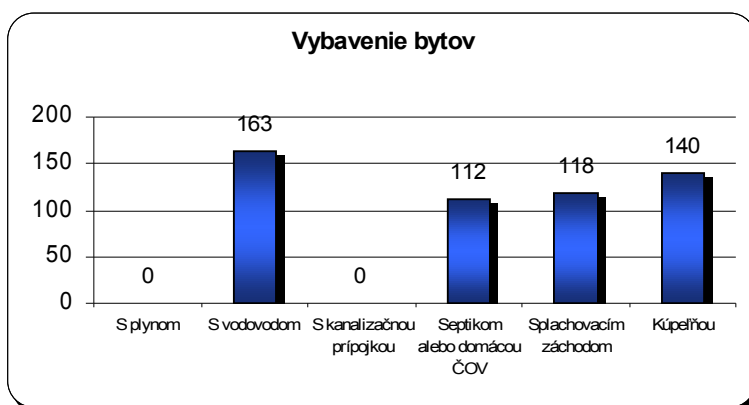
Vybavenie bytov

Tab.č.4.1.3

Vybavenie bytov	Počet	%
Bytov spolu	210	100
S plynom	0	0,0
S vodovodom	163	77,6
S kanalizačnou prípojkou	0	0,0
Septikom alebo domácou ČOV	112	53,3
Splachovacím záchodom	118	56,2
Kúpeľňou	140	66,7

Prameň: Sčítanie obyvateľov, domov a bytov v roku 2001

Graf č.4.1.3



Prameň: Sčítanie obyvateľov, domov a bytov v roku 2001

4.2. Infraštruktúra

Obcou prechádza cesta č.526 čím je napojená na cestný ťah Hriňová-Kokava. Okrem tejto cesty sa v jej katastri nachádza 54 km ciest ostatných kategórii. V obci sa nachádza autobusová zastávka, ktorá slúži aj pre expresné linky. Z inžinierskych sietí je vybudovaný vodovod, elektrická energia, telefónny rozvod a káblová televízia. Funguje klasický zber odpadu, pričom sa plánuje aj separovaný.

infraštruktúra

tab.č.4.2.1

Cestná sieť v km	
------------------	--

cesty 1. kat	-
cesty 2 kat.	-
Ostatné	54
Železničná sieť v km	-
Plyn v m	nie
Kanalizácia v m	nie
ČOV	nie
Vodovod v m	
Vodný zdroj	ano
Zber TKO	
Klasický	ano
Separovaný	ano
Domové ČOV	
Spôsob vykurovania	pevné palivo
Vedenie el. energie	
Vzdušné	ano
Káblové	ano
Želez. stanica	nie
Vlakové spoje	nie
Želez. zastávka	nie
Autobus. stanica	nie
Autob. spojenie	ano
Z toho expresné	ano
Telefónny rozvod	ano
Rozhlas	ano
Káblová TV	ano
Regionálne trasy TI	ano
Medzinárodné trasy TI	nie

Prameň: Štatistika Ocú

4.3. Majetok obce

Majetok obce v súčasnom období činí 6,5 mil korún. Najväčšou položkou je poľnohospodárska pôda 3,8 mil Sk, kultúrny dom 713 tis a ZŠ s materskou školou 733 tis Sk.

Voľnou budovou je zdravotné stredisko v hodnote 157 tis. korún.

Majetok obce

Tab.č.4.3.1

Majetok	Súčasná hodnota v Sk
Obecný úrad	531 000 Sk
Kultúrny dom	713 000 Sk
Požiarnu zbrojnica	355 000 Sk
Zdravotné stredisko	157 000 Sk
Základná škola s MŠ	733 079 Sk
školská jedáleň	106 000 Sk
Dom smútku	
Poľnohospodárska pôda	3 869 000 Sk
SPOLU	6 464 079 Sk

Prameň: Štatistika Ocú

4.4. Prírodné zdroje

Rozloha obce je 4 571 ha. Najväčšiu časť pokrýva lesná pôda (2 418 ha). Nepoľnohospodárskej pôdy je spolu 2 632 ha a poľnohospodárskej 1 939 ha, z čoho najväčšiu časť tvoria TTP (1 692 ha).

Na jej území sa nachádza chránené ložiskové územie (CHLÚ) kremeňa pri osade Grapa a Mláky, ktorého bilančné zásoby sú vypočítané na 24 000 ton.

Tab.č.4.4.1

Spolu	Poľnohospodárska pôda (ha)				Nepoľnohospodárska pôda (ha)				
	Orná pôda	Trvalé kultúry	TTP	Spolu	Lesná Pôda	Vodná pôda	Zastavaná pôda	Ostatná pôda	Spolu
4571	218	29	1692	1939	2418	10	121	83	2632

Prameň: Štatistika Ocú

4.5. Spoločenský život v obci

V budove ZŠ sa nachádza miestna knižnica, ktorá má v súčasnosti 3 300 knižných diel (náučných aj beletrie) a patrí obecnému úradu. Z dôvodu nedostatku financií je však tento fond neaktualizovaný. Priemerný počet stálych čitateľov za rok je 18. Sú to hlavne deti do 15 rokov.

Kultúrny dom je využívaný predovšetkým na divadelné predstavenia, ľudové veselice pri živej ľudovej hudbe, pochovávanie basy a organizovanie disko zábav.

Keďže veľká časť obyvateľov obce sú veriaci ľudia veľmi dôležitú úlohu hrá kostol, ktorý bol vysvätený 28.6.1998 (kostol Povýšenia sv. Kríža).

Tab. č. 4.5.1

Objekty pre kultúrne a športové vyžitie	Kultúrny dom	Futbalové ihrisko	Knižnica	Klub dôchodcov	Pamätné miesto	Kostol	Božie muky	Zvonice	Chránené územie	Kaplnka
	1	1	1	1	1	1	8	1	1	4

Prameň: štatistika Ocú, vlastný prieskum

4.6 Šport

Obec vlastní tenisový kurt s umelým trávnikom a je zároveň aj jeho prevádzkovateľom. Je možné si tu zapožičať tenisové a nohejbalové siete a športové potreby.

Okolie obce poskytuje možnosti pre turistiku a zimné športy. Sú to hlavne Látky – Kočanda (3 vleky), Látky – Prašivá (2 vleky + možnosť zapožičania snowboardov) a bežecké trate na beh na lyžiach.

Bezprostredne pri obci sa nachádza futbalové ihrisko.

4.7 Spoločenstvá a spolky

- V obci pôsobí futbalový klub „Družstevník Látky“ (hrá v prvej triede a v súčasnosti je v tabuľke na prvom mieste), ktorý organizuje Country festival, pochovávanie basy a športové podujatia (návštevnosť ktorých sa pohybuje v rozpätí 150-200 ľudí)
- Spolok ZŤP – organizuje predovšetkým spoločné oslavy výročí a výlety. Stretávajú sa raz do mesiaca.
- Divadelný ochotnícky súbor – vystupuje hlavne na Veľkú noc a počas fašiangov. Pôsobil už počas vojny a doposiaľ nacvičil 15 hier (hlavne komédie z dedinského prostredia)
- Spevokol pri filiálnom kostole
- Občianske združenie Krajina

5. SWOT analýza

Sociálna oblasť, kultúra, školstvo, šport

Látky – obec s udržateľným bytovým fondom a vytvorenými podmienkami pre kultúrne a športové aktivity

<p style="text-align: center;">Silné stránky</p> <ul style="list-style-type: none"> ◆ vhodný terén pre športové aktivity a pešiu turistiku, zimné športy ◆ existujúce futbalové ihrisko ◆ existujúca ZŠ, MŠ a ŠJ ◆ existujúca pošta a telefónne automaty ◆ existujúca knižnica ◆ existujúci tenisový kurt ◆ záujem ľudí o kultúrne podujatia ◆ aktívny divadelný zbor ◆ aktívny Zväz ZŤP a dôchodcov obce 	<p style="text-align: center;">Slabé stránky</p> <ul style="list-style-type: none"> ◆ nedostatočná vybavenosť knižnice ◆ nezáujem podnikateľov o podporu športu a kultúry ◆ chýbajúce zdravotnícke zariadenie ◆ zlý technický stav kaplniek ◆ neupravený cintorín ◆ slabo vybavené detské ihrisko ◆ neexistuje klzisko ◆ nedostatok športových podujatí
<p style="text-align: center;">Príležitosti</p> <ul style="list-style-type: none"> ◆ spolupráca v rámci regiónu ◆ využitie získania financií z fondov EÚ ◆ záujem mladých o športové podujatia a kultúrne podujatia 	<p style="text-align: center;">Ohrozenia</p> <ul style="list-style-type: none"> ◆ vysoké náklady na udržateľnosť kultúrnych a športových zariadení ◆ odchod ľudí ◆ znižujúci sa počet detí v MŠ ◆ racionalizácia štruktúry Slovenskej Pošty

Problémy :

1. Hrozí zrušenie pošty
2. Hrozí zrušenie MŠ
3. Nedostatok možností pre športové vyžitie
4. Neupravený cintorín
5. Vysoké náklady na prevádzku kultúrneho domu
6. Sedem kaplniek v zlom technickom stave

Priority :

1. Zachovanie poštového úradu
2. Zabezpečenie udržateľnej prevádzky MŠ
3. Podpora a udržanie existujúcich športových podujatí
4. Výstavba nových a doplnenie existujúcich športovísk
5. Zateplenie a oprava kultúrneho domu
6. Oprava kaplniek a cintorína

Životné prostredie a technická infraštruktúra

Látky – obec s čistou prírodou a zdravým životným prostredím

<p style="text-align: center;">Silné stránky</p> <ul style="list-style-type: none"> ◆ časť katastra CHKO ◆ existujúca prírodná rezervácia ◆ začatá výstavba kanalizácie v obci ◆ schválené stavebné povolenie na ČOV 	<p style="text-align: center;">Slabé stránky</p> <ul style="list-style-type: none"> ◆ neaktuálna ÚPD ◆ nedobudovaná kanalizácia ◆ výskyt divokých skládok ◆ nevyhovujúca čistota verejných priestranstiev ◆ veľká dĺžka nekvalitných miestnych komunikácií ◆ zastaralé verejné osvetlenie ◆ zlý technický stav rozhlasu ◆ neskolaudovaný vodovod ◆ nízka úroveň separácie TKO
<p style="text-align: center;">Príležitosti</p> <ul style="list-style-type: none"> ◆ štrukturálne fondy EÚ ◆ dotácie z MŽP – SREP ◆ motivácia občanov ◆ environmentálna výchova 	<p style="text-align: center;">Ohrozenia</p> <ul style="list-style-type: none"> ◆ prírodné udalosti ◆ slabé ekologické vedomie ◆ zvýšená produkcia TKO ◆ nárast cien plynu a el. energie

Problémy :

1. Neaktuálna UPD
2. Nedokončená kanalizácia a ČOV
3. Neskolaudovaný vodovod
4. Nelegálna skládka
5. Poškodené cesty
6. Vysoké náklady na osvetlenie obce
7. Poškodený rozhlas

Priority :

1. Aktualizácia UPD
2. Dokončenie kanalizácie a ČOV
3. Vysporiadanie vodovodu
4. Odstránenie skládky
5. Oprava poškodených ciest
6. Zníženie nákladov na osvetlenie
7. Oprava rozhlasu

Hospodárska oblasť a cestovný ruch

Látky – prosperujúca a turisticky zaujímavá obec

<p style="text-align: center;">Silné stránky</p> <ul style="list-style-type: none">◆ voľné kvalifikované pracovné sily◆ existujúce rekreačné zariadenia◆ vybudované lyžiarske strediská◆ ľudové tradície a remeselná výroba◆ jestvujúce poľnohospodárske družstvo◆ dostatok voľnej pôdy◆ prít'azlivé prírodné prostredie◆ odhodlanie ľudí pracovať	<p style="text-align: center;">Slabé stránky</p> <ul style="list-style-type: none">◆ nízka informovanosť o obci◆ slabé skúsenosti občanov v podnikaní◆ nedostatočné služby◆ nedostatok pracovných príležitostí◆ slabá vybavenosť ubytovacích kapacít◆ nízka úroveň spolupráce medzi poskytovateľmi služieb v CR
<p style="text-align: center;">Príležitosti</p> <ul style="list-style-type: none">◆ záujem investorov o obec◆ záujem zahraničných turistov o vidiecku turistiku◆ vstup Slovenska do EÚ	<p style="text-align: center;">Ohrozenia</p> <ul style="list-style-type: none">◆ nedostupnosť úverových zdrojov◆ nízky finančný príjem v rodinách◆ strach podnikateľ◆ nezáujem občanov o služby v obci◆ silná konkurencia na trhu potravín

Problémy :

1. Vysoká nezamestnanosť
2. Nízka úroveň štandardu existujúcich kapacít v CR

Priority :

1. Udržanie súčasných pracovných miest a zabezpečenie ďalších
2. Podpora zvyšovania kvality služieb ponúkaných v CR

6. Stanovenie cieľov

1. Sociálna oblasť, kultúra, školstvo a šport

Strategický cieľ č.1.1 : **Udržať súčasnú úroveň služieb v sociálnej oblasti a školstve**

Cieľ 1.1.1 : Zabezpečiť udržateľnosť služieb verejnosti

Cieľ 1.1.2 : Zabezpečiť udržateľnosť výchovy a vzdelávania detí

Cieľ 1.1.3 : Obnoviť cintorín

Strategický cieľ č.1.2 : **Zlepšovať podmienky pre športové a kultúrne vyžitie**

- Cieľ 1.2.1 : Podporovať športové podujatia
- Cieľ 1.2.2 : Doplniť športoviská
- Cieľ 1.2.3 : Zrekonštruovať kultúrno-spoločenské objekty

2. Životné prostredie a technická infraštruktúra

Strategický cieľ č.2.1 : **Dobudovať technickú infraštruktúru**

- Cieľ 2.1.1 : Dokončiť kanalizáciu a ČOV
- Cieľ 2.1.2 : Skolaudovať vodovod (?)
- Cieľ 2.1.3 : Zrekonštruovať miestne komunikácie
- Cieľ 2.1.4 : Zabezpečiť udržateľnú prevádzku verejného osvetlenia a rozhlasu

Strategický cieľ č.2.2 : **Zvýšiť kvalitu životného prostredia**

- Cieľ 2.2.1 : Zneškodniť skládky
- Cieľ 2.2.2 : Aktualizovať ÚPD
- Cieľ 2.2.3 : Zaviesť separovaný zber TKO

3. Hospodárska oblasť a cestovný ruch

Strategický cieľ č.3.1 : **Udržať súčasné pracovné miesta a získať nové**

- Cieľ 3.1.1 : Podporiť produkciu ekologických potravín
- Cieľ 3.1.2 : Podporovať malých podnikateľov

Strategický cieľ 3.2 : **Vytvárať podmienky pre rozvoj cestovného ruchu**

- Cieľ 3.2.1 : Podporovať rozvoj cestovného ruchu
- Cieľ 3.2.1 : Zlepšiť informovanosť o obci
- Cieľ 3.2.1 : Postaviť lyžiarsky areál

7. Akčný plán na obdobie rokov 2005 – 2006

Úloha 2.1.1.1 : Zrealizovať kanalizáciu a ČOV

Termín : 2005

Financie : rozpočet obce 5%, MŽP 95%

Zodpovedný : Starosta

Úloha 2.2.2.1 : Vypracovať projekt na získanie financií na aktualizáciu ÚPD

Termín : 2005

Financie : rozpočet obce

Zodpovedný : Starosta

Úloha 2.2.1.1 : Zneškodniť nelegálnu skládku

Termín : 2005, 2006

Financie : rozpočet obce 5%, MŽP 95%
Zodpovedný : Starosta

Úloha 2.1.3.1. : Vypracovať projekt na získanie financií na rekonštrukciu miestnej komunikácie na Polianky

Termín : 2005

Financie : rozpočet obce

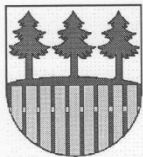
Zodpovedný : Starosta

Úloha 2.1.3.2. : Zrekonštruovať miestnu komunikáciu na Polianky

Termín : 2006

Financie : rozpočet obce 5%, ŠF 95%

Zodpovedný : Starosta



Obec Látky

Obecný úrad Látky
Látky 36
985 45 Látky
Tel: 045/ 5376333
045/ 5376221
email: obeclatky@latky.sk

V Látkach, 11. 07. 2011

č.j.: 4076/2011

**VEC: Výpis z UZNESENIA č. 7/2009
Obecného zastupiteľstva v Látkach
konaného dňa 11. decembra 2009**

Obecné zastupiteľstvo v Látkach:

C. d o p í ň a :

1. Program hospodárskeho a sociálneho rozvoja obce Látky

novým bodom : 7. 1 Akčný plán na obdobie rokov 2007-2010

Úloha 7.1. : pre Opatrenie 3.4.1. – služby pre obyvateľstvo, prístupu os - LEADER

Rekonštrukcia kultúrno-športového areálu Látky, I. etapa

Termín : 2009-2010

Financie : rozpočet obce 20%, MAS za os Leader 80%

Zodpovedný : starosta

Úloha 7.2. : pre Opatrenie 3.4.2. – obnova a rozvoj obcí, prístupu os - LEADER

Vybudovanie priestorového informačného systému (PIS),

Turistických trás (TT) a cyklotrás (CT).

Termín: 2009-2010

Financie: LEADER 100%

Zodpovedný: starosta



Ľubomír Bahleda
starosta obce